

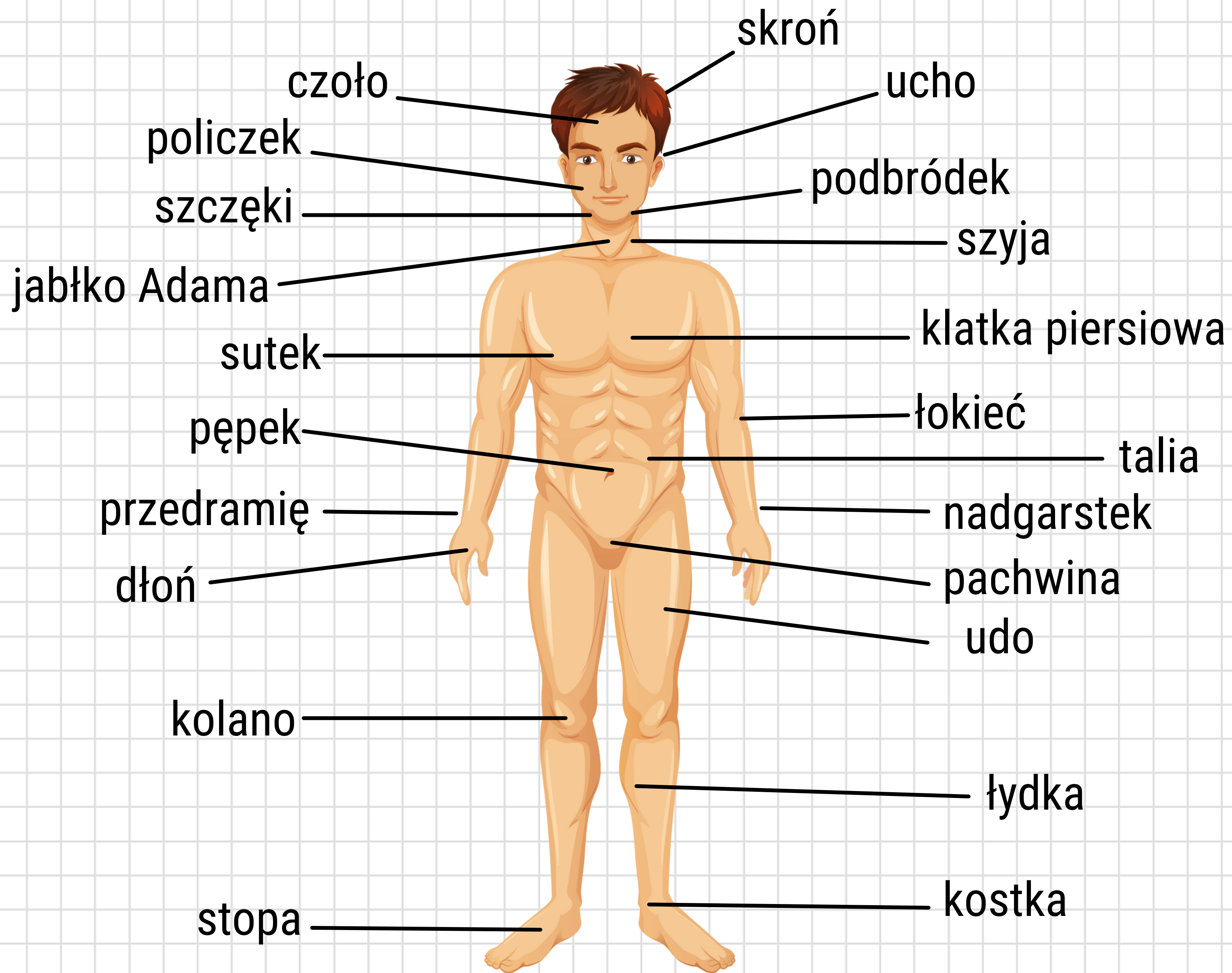
ON  
polish

online курси польської мови

# LEKCJA 1

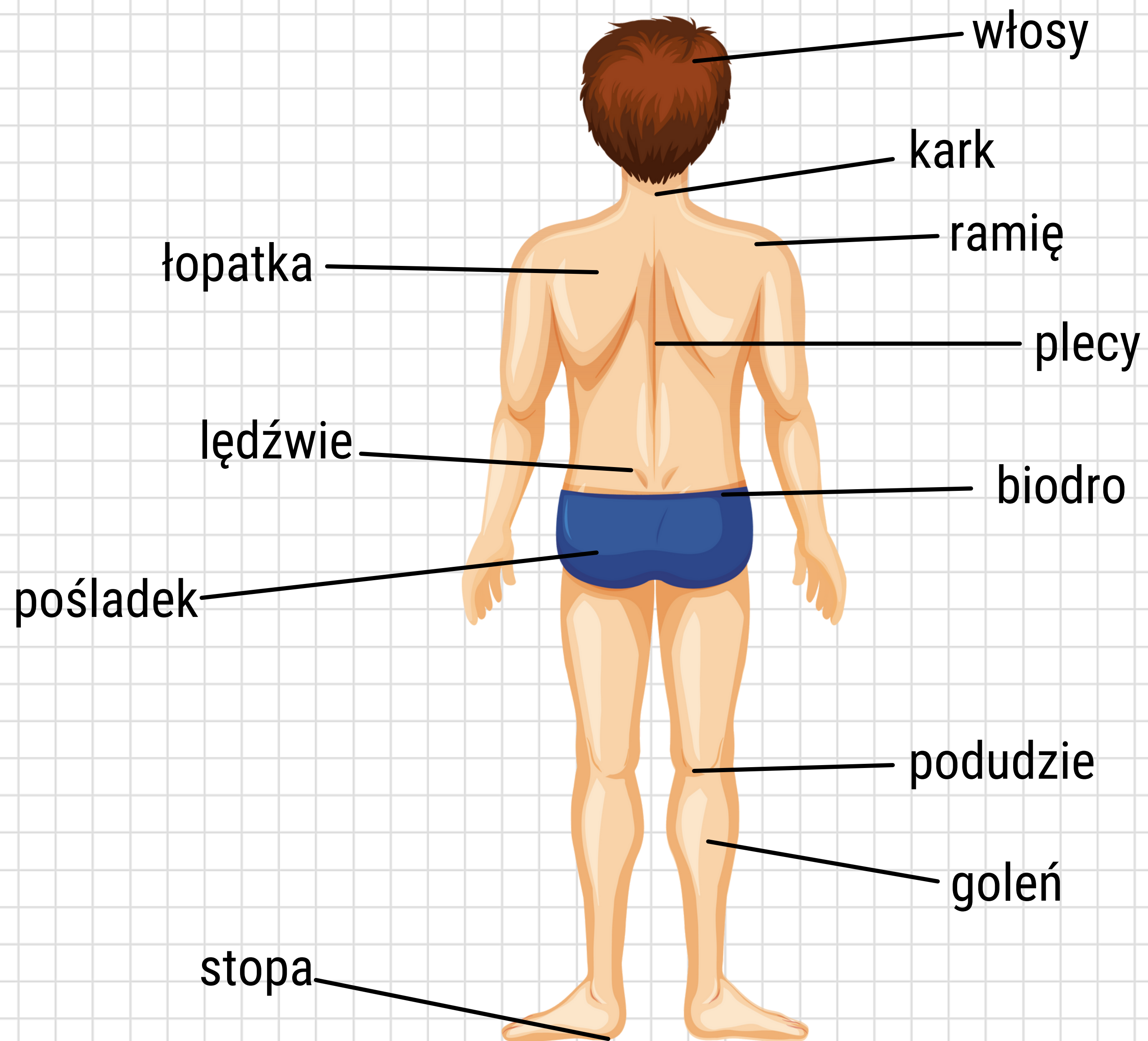
CIAŁO. SPECJALIZACJE

SŁUŻBA ZDROWIA



# ciało



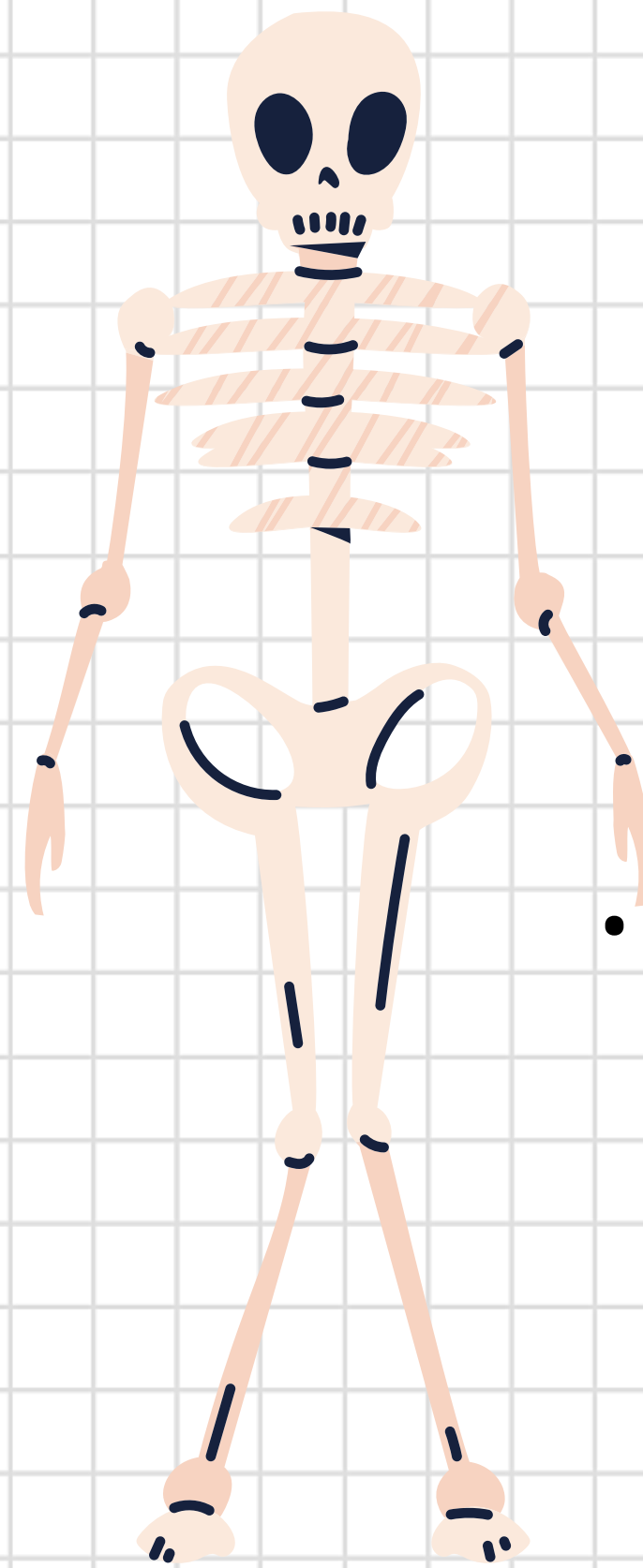


# ciało



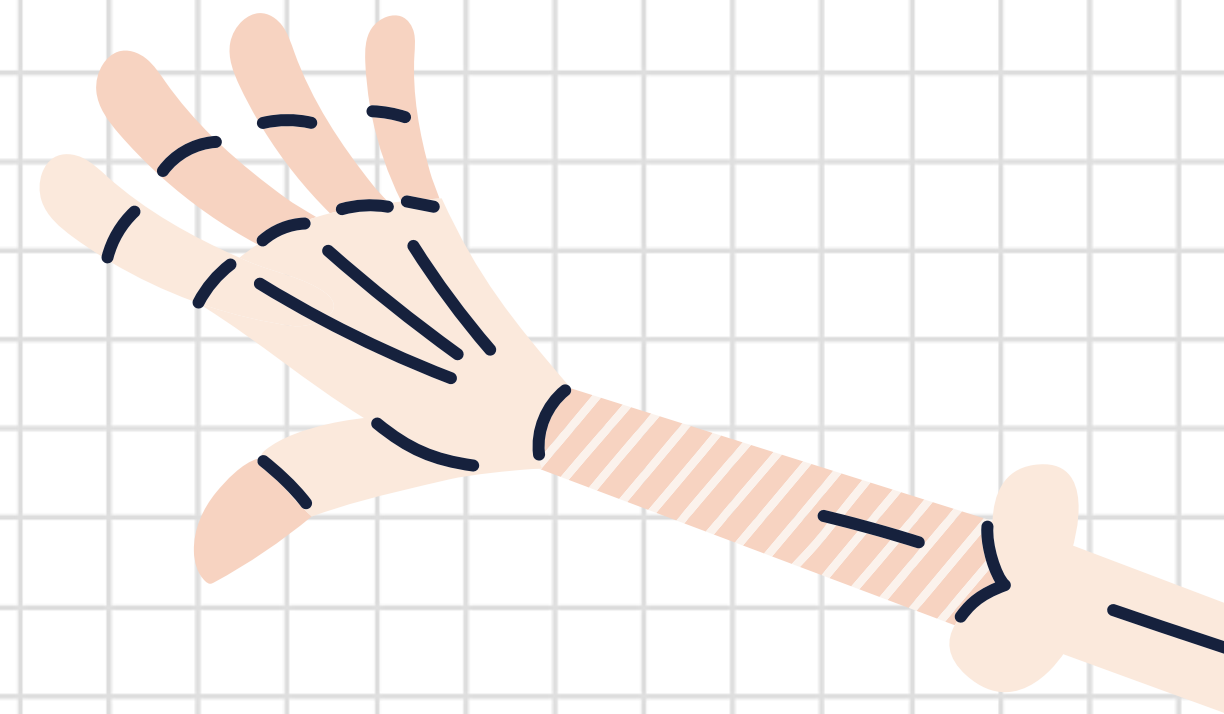
# głowa

- włosy
- twarz
- czoło
- oko, oczy
- ucho, uszy
  - nos
  - nozdrza
- skroń, skronie
- policzek, policzki
  - usta
  - warga, wargi
- szczęka, szczęki
  - podbródek
  - szyja
- jabłko Adama
  - kark



# tutów

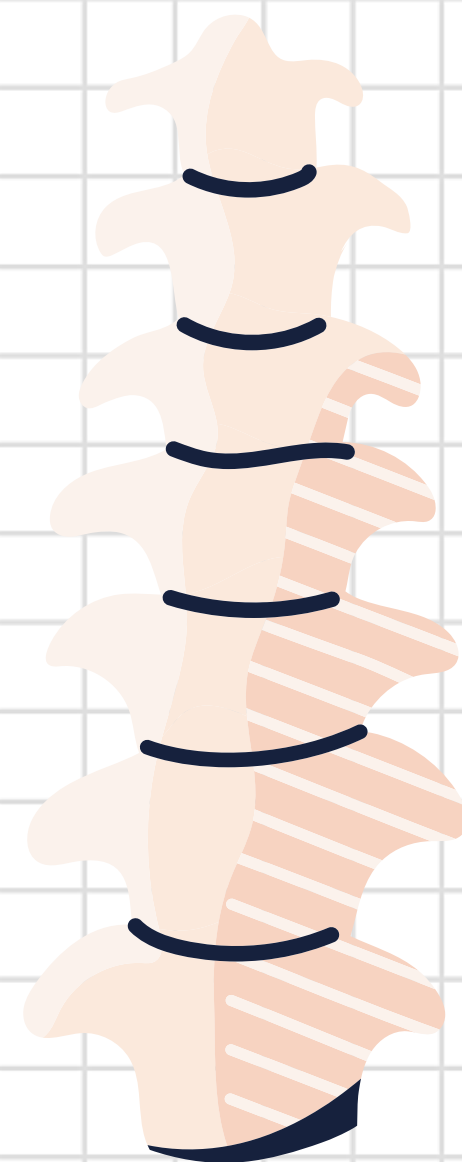
- klatka piersiowa
  - śródpiersie
  - mostek
  - pierś, piersi
- brodawka sutkowa, sutek
  - otoczka brodawki
- plecy
- łopatką
- przepona
- pępek
- talia, pas
- lędźwie
- biodro
- pośladek, pośladki
- pachwina
  - łono
  - penis
  - moszna





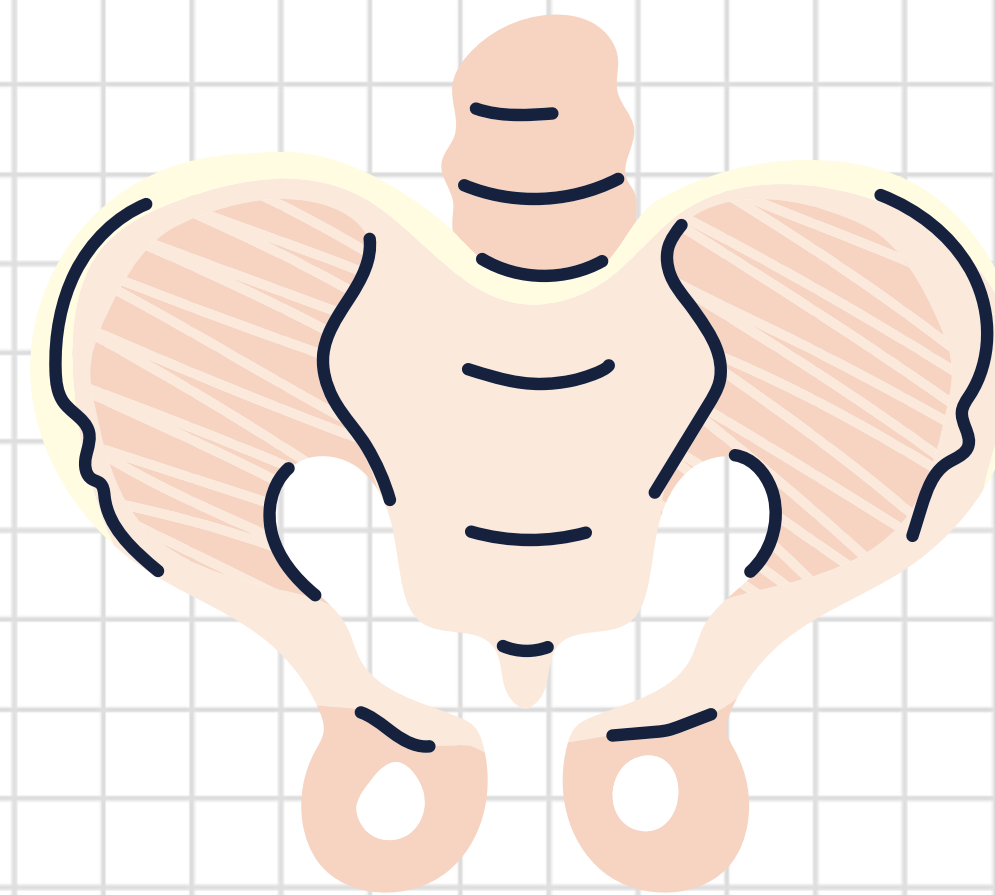
# Kończyna górna ręka

- obojczyk
- łopatką
- ramię
- łokieć
- przedramię
- nadgarstek
- dłoń, dłonie
- kostka ręki
- kciuk, kciuki
- palec, palce
- paznokieć, paznokcie



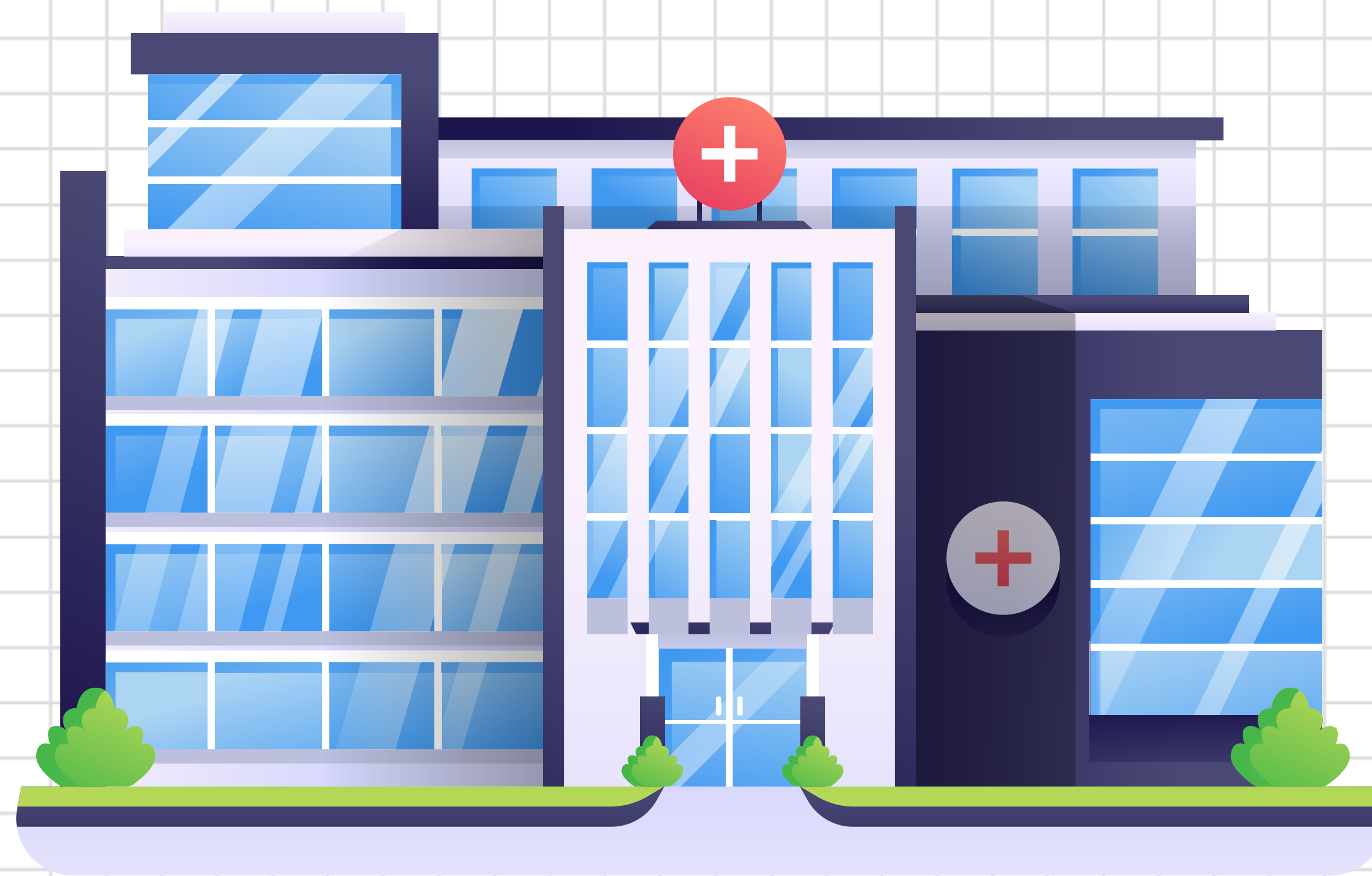
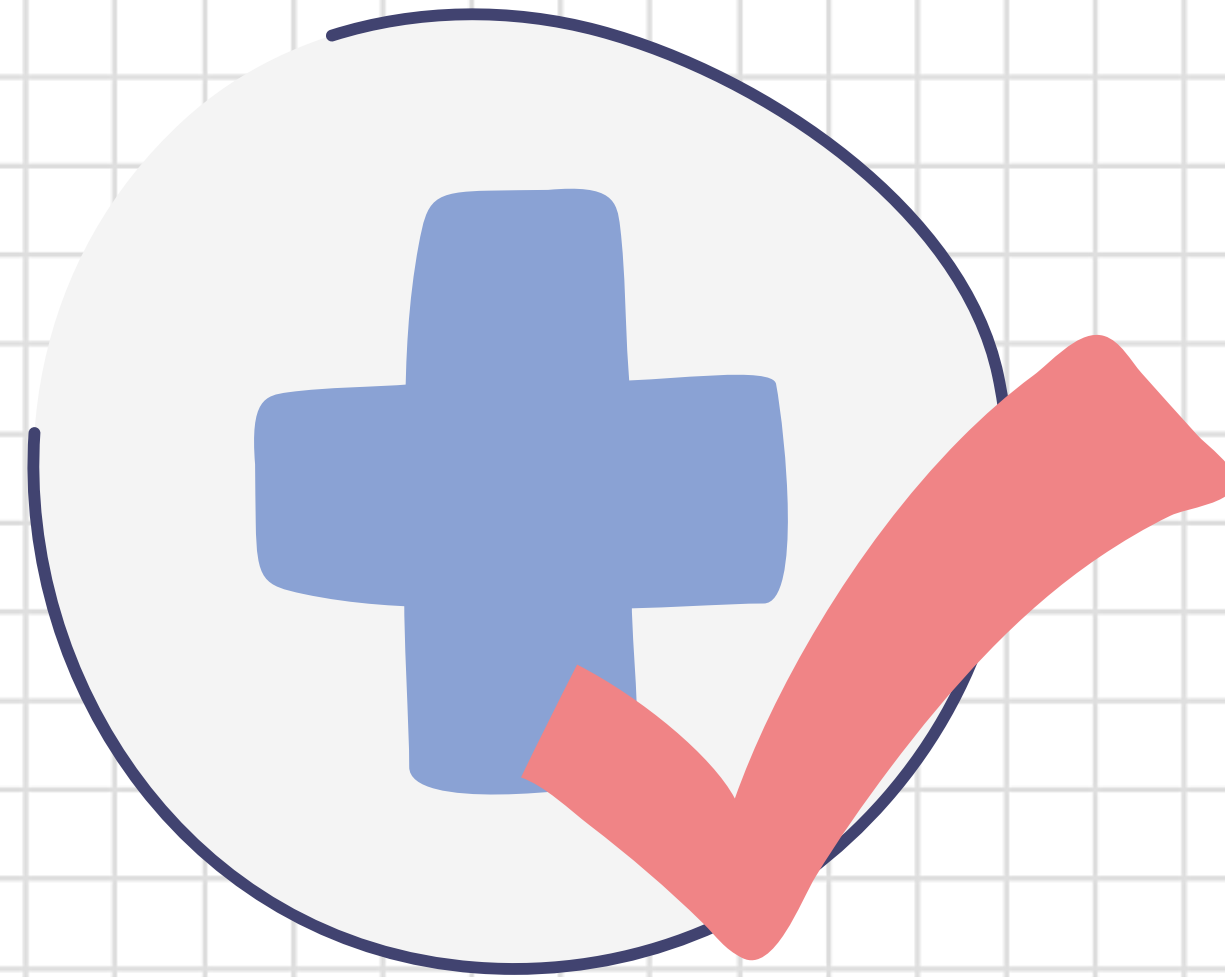
# Kończyna dolna noga

- pachwina
  - udo
  - kolano
  - podudzie
- goleń, golenie
  - łydka, łydki
- kostka, staw skokowy, kostki, stawy skokowe
  - stopa, stopy
  - pięta, pięty
  - podeszwa
- paluch, paluchy



# szpitale

- miejski
- ogólny
- państwowy
- powiatowy
- prywatny
- specjalistyczny
- uniwersytecki, kliniczny
- wojewódzki



# personel lekarski

- asystent
- konsultant
  - lekarz
- lekarz dyżurny
- lekarz klinicysta
- lekarz prowadzący
  - ordynator
  - specjalista
  - stażysta
- naczelną pielęgniarką szpitala



# specjalizacje i specjaliści

- **alergolog** • **alergologia** • **alergologiczny**  
schorzenia alergiczne, uczulenia
- **anestezjolog** • **anestezjologia** • **anestezjologiczny**  
znieczulenie, narkoza
- **angiolog** • **angiologia** • **angiologiczny**  
choroby i zmiany naczyniowe
- **chirurg** • **chirurgia** • **chirurgiczny**  
leczenie operacyjne
- **chirurg stomatologiczny** • **chirurgia stomatologiczna** • **chirurgiczny**  
leczenie operacyjne jamy ustnej
- **chirurg twarzowo-szczękowy** • **chirurgia szczękowo-twarzowa** • **szczękowotwarzowy**  
leczenie operacyjne jamy ustnej i twarzoczaszki
- **dermatolog** • **dermatologia** • **dermatologiczny**  
choroby skóry
- **diabetolog** • **diabetologia** • **diabetologiczny**  
cukrzyca





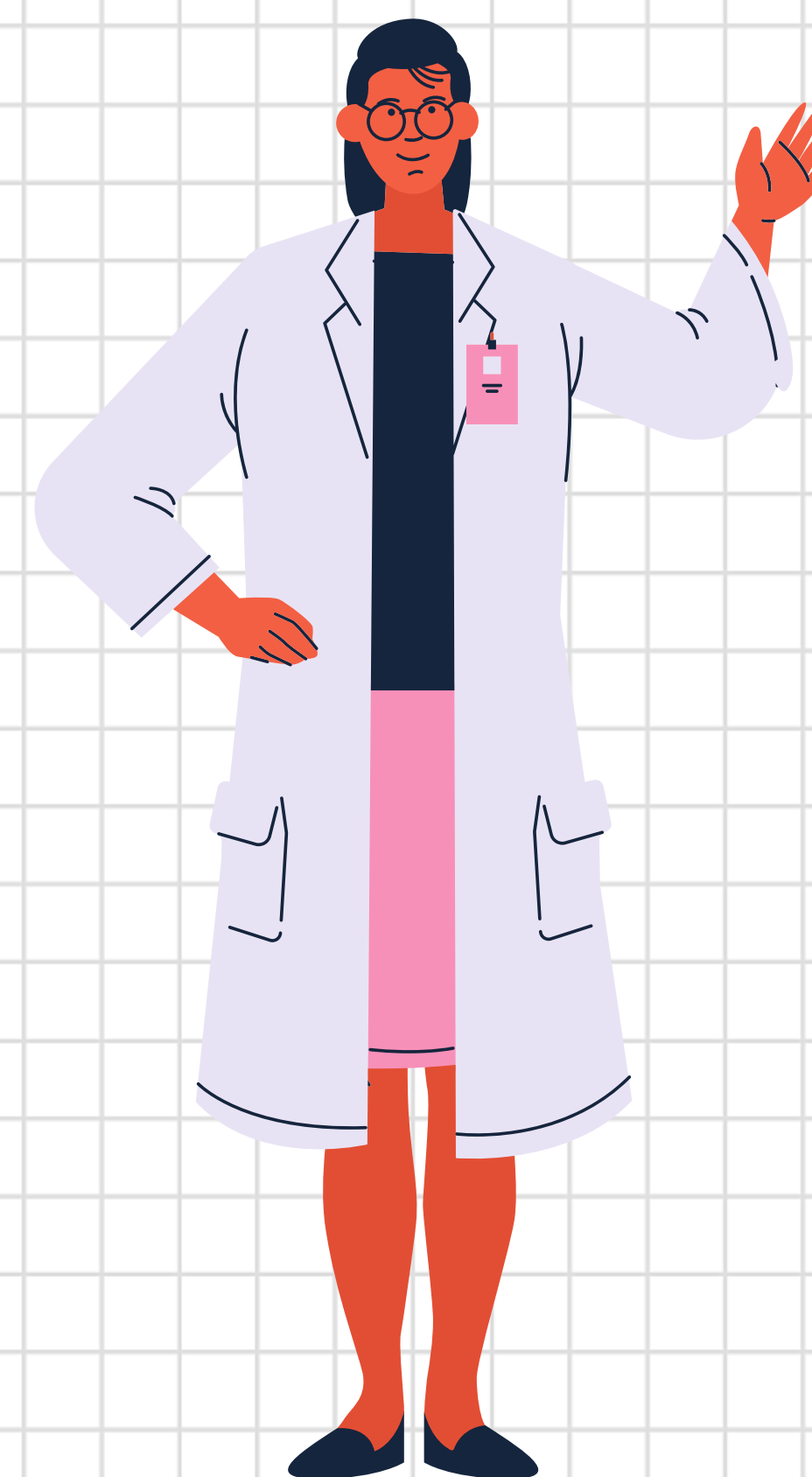
- endodonta • stomatologia zachowawcza z endodoncją • endodontyczny  
choroby miazgi zęba i tkanek okołowierzchołkowych
- endokrynolog • endokrynologia • endokrynologiczny  
choroby gruczołów dokrewnych
- epidemiolog • epidemiologia • epidemiologiczny  
czynniki i szerzenie chorób zakaźnych
  - ftyzjatra • ftyzjatria • ftyzjatryczny  
gruźlica płuc
- gastroenterolog • gastroenterologia • gastroenterologiczny  
choroby żołądka i jelit
- genetyk kliniczny • genetyka kliniczna • genetyczny  
wady i zmiany genetyczne
  - geriatra • geriatria • geriatryczny  
choroby osób starszych
- ginekolog • ginekologia • ginekologiczny  
choroby układu rozrodczego kobiet
- hematolog • hematologia • hematologiczny  
choroby krwi



- hepatolog • hepatologia • hepatologiczny  
choroby wątroby
- hipertensjolog • hipertensjologia • hipertensjologiczny  
nadciśnienie tętnicze i jego powikłania
- immunolog • immunologia • immunologiczny  
choroby układu odpornościowego
- internista • interna • internistyczny  
choroby narządów wewnętrznych
- kardiochirurg • kardiochirurgia • kardiochirurgiczny  
operacyjne leczenie chorób serca
- kardiolog • kardiologia • kardiologiczny  
choroby serca i układu krążenia
- nefrolog • nefrologia • nefrologiczny  
choroby nerek
- neonatolog • neonatologia • neonatologiczny  
choroby noworodków
- neurochirurg • neurochirurgia • neurochirurgiczny  
operacyjne leczenie chorób układu nerwowego



- neurolog • neurologia • neurologiczny  
choroby układu nerwowego
- neuropatolog • neuropatologia • neuropatologiczny  
zmiany w obrębie układu nerwowego
- okulista • okulistyka • okulistyczny  
choroby oczu
- onkolog • onkologia • onkologiczny  
choroby nowotworowe
- ortodonta • ortodoncja • ortodontyczny  
profilaktyka i leczenie wad zgryzu
- ortopeda • ortopedia • ortopedyczny  
wady i urazy kości, mięśni i stawów
- otolaryngolog • otolaryngologia • otolaryngologiczny  
choroby gardła, uszu i nosa
- patomorfolog • patomorfologia • patomorfologiczny  
rozpoznawanie i klasyfikacja czynników prognostycznych
- pediatra • pediatria • pediatryczny  
choroby dzieci





- **periodontolog** • **periodontologia** • **periodontologiczny**  
profilaktyka i leczenie chorób przyzębia
  - **położnik** • **położnictwo** • **położniczy**  
ciąża i poród
  - **protetyk** • **protetyka** • **protetyczny**  
odtworzenie warunków zgryzowych
  - **psychiatra** • **psychiatria** • **psychiatryczny**  
choroby psychiczne
  - **pulmonolog** • **pulmonologia** • **pulmonologiczny**  
choroby płuc
  - **radiolog** • **radiologia i diagnostyka obrazowa** • **radiologiczny**  
obrazowanie ciała pacjenta
  - **radioterapeuta** • **radioterapia onkologiczna** • **radioterapeutyczny**  
leczenie za pomocą promieniowania jonizującego
  - **reumatolog** • **reumatologia** • **reumatologiczny**  
choroby mięśni i stawów
  - **seksuolog** • **seksuologia** • **seksuologiczny**  
choroby i zaburzenia układu rozrodczego

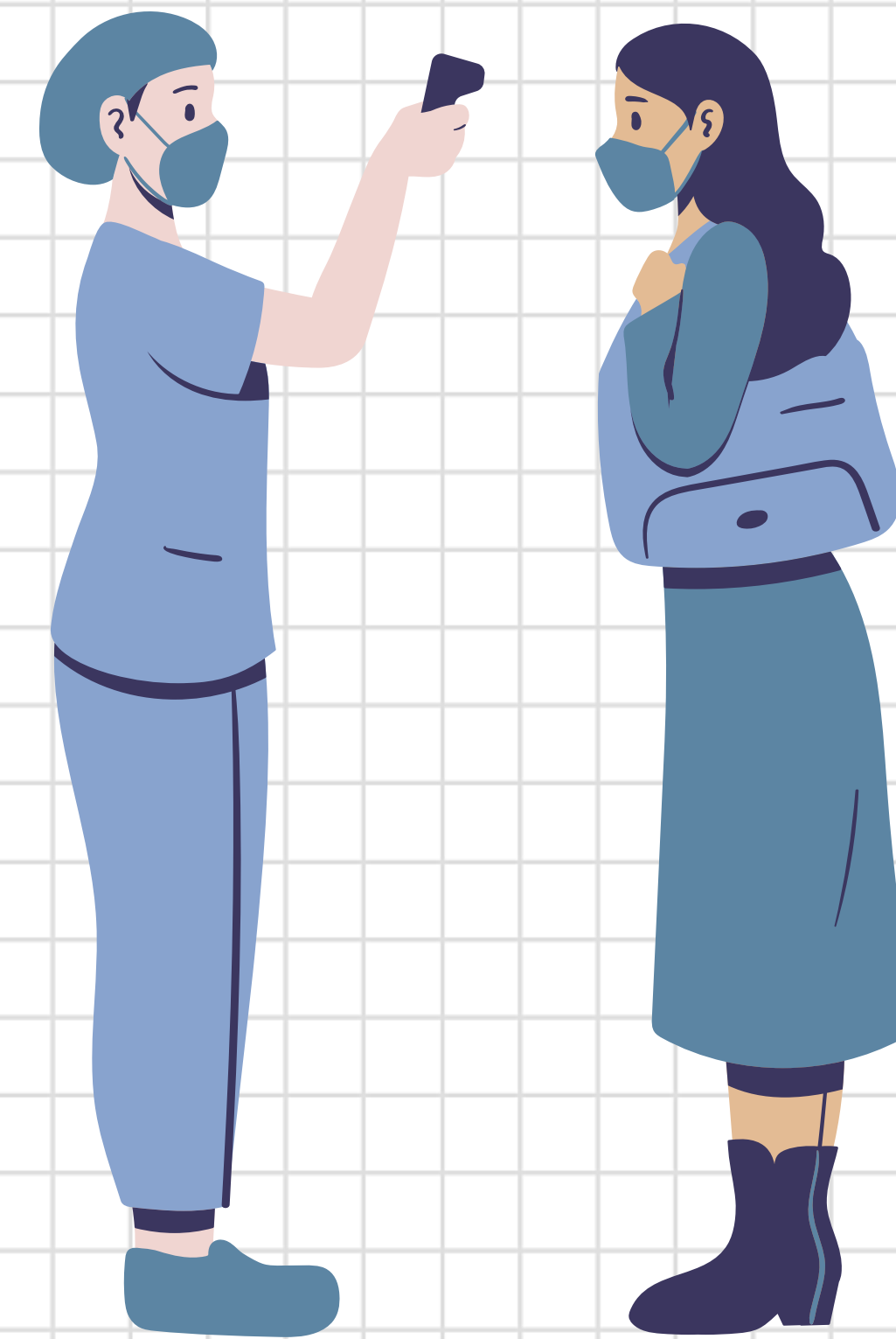




- specjalista balneologii i medycyny fizykalnej • balneologia i medycyna fizykalna • balneologiczny wykorzystanie wód i borowin, fizjoterapii w leczeniu
- specjalista farmakologii klinicznej • farmakologia kliniczna • farmakologiczny mechanizm i skutki działania leków na organizm
  - specjalista chorób zakaźnych • choroby zakaźne • zakaźny choroby zakaźne
  - specjalista medycyny sądowej • medycyna sądowa • sądowy kryminalistyka
  - specjalista medycyny sportowej • medycyna sportu • sportowy profilaktyka i leczenie urazów sportowych
- specjalista rehabilitacji medycznej • rehabilitacja medyczna • rehabilitacyjny przywracanie sprawności fizycznej i psychicznej
  - specjalista zdrowia publicznego • zdrowie publiczne zdrowie populacyjne
  - specjalista medycyny nuklearnej • medycyna nuklearna • nuklearny diagnozowanie i leczenie za pomocą izotopów promieniotwórczych
- specjalista medycyny paliatywnej • medycyna paliatywna • paliatywny opieka nad pacjentami nieuleczalnie chorymi



- specjalista medycyny pracy • medycyna pracy  
wpływ środowiska pracy na pacjenta
- chirurg urazowy • chirurgia urazowa i traumatologia • traumatologiczny, urazowy  
wypadki, urazy
- lekarz rodzinny • medycyna rodzinna • rodzinny  
medycyna ogólna, podstawowa opieka
- stomatolog • stomatologia • stomatologiczny  
choroby zębów i jamy ustnej
- stomatolog dziecięcy • stomatologia dziecięca • stomatologiczny  
choroby i profilaktyka jamy ustnej dzieci
- toksykolog • toksykologia • toksykologiczny  
oddziaływanie czynników toksycznych
- transfuzjolog • transfuzjologia • transfuzjologiczny  
przetaczanie płynów
- transplantolog • transplantologia • transplantologiczny  
przeszczepianie narządów
- urolog • urologia • urologiczny  
choroby układu moczowego



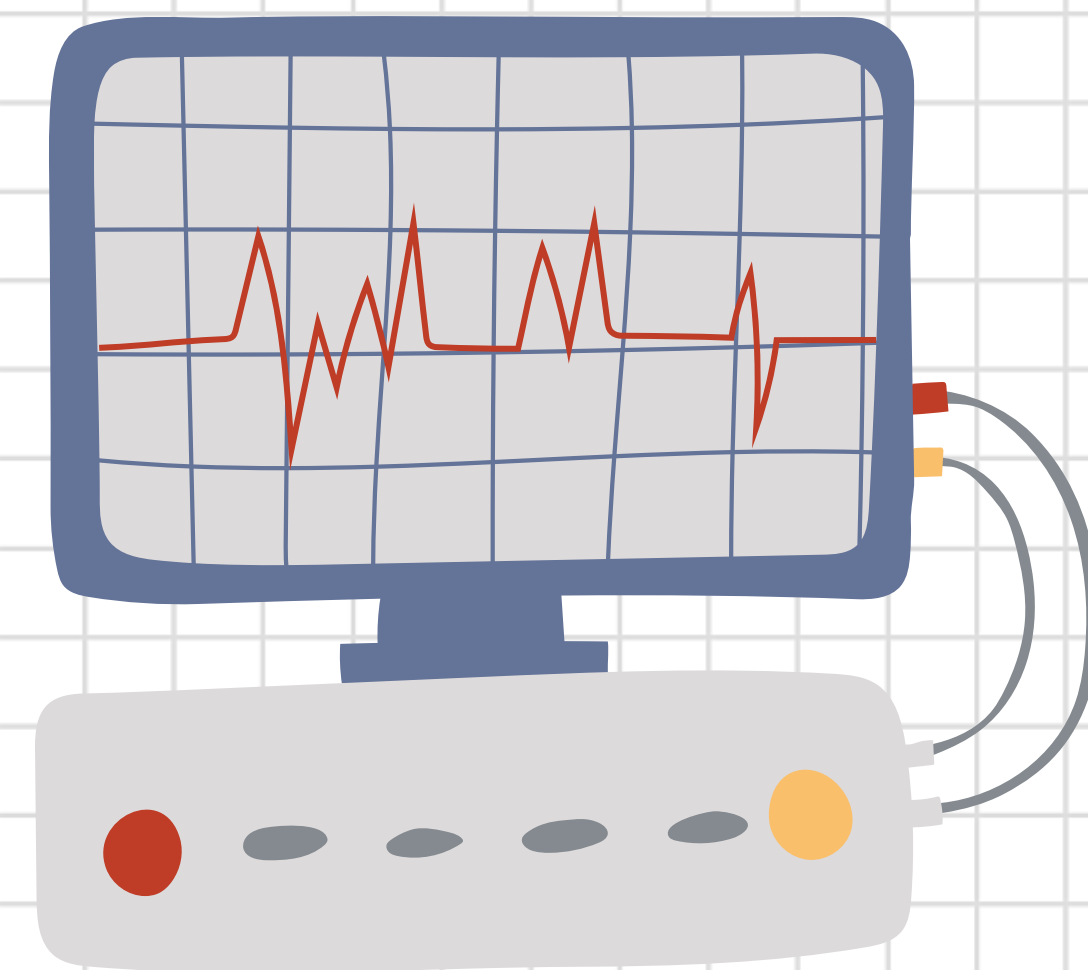
Pacjent zgłosił się  do przychodni  z objawem  choroby wrzodowej  
Pacjentka zgłosiła się  do szpitala  na oddział  biegunki

Pacjent został skierowany  w poradni.  na oddział chirurgii urazowej.  
do leczenia  operacyjnego.  do kliniki chirurgicznej.  
 sanatoryjnego.

Pacjent został  astmy oskrzelowej.  
przyjęty z powodu  złamania kości udowej.  Pacjent został  przeniesiony na oddział zakaźny.  
 przewieziony do szpitala.

Pacjent  hospitalizowany  przez  3 tygodnie  
 był w leczeniu  miesiąc  
 był leczony  2 dni

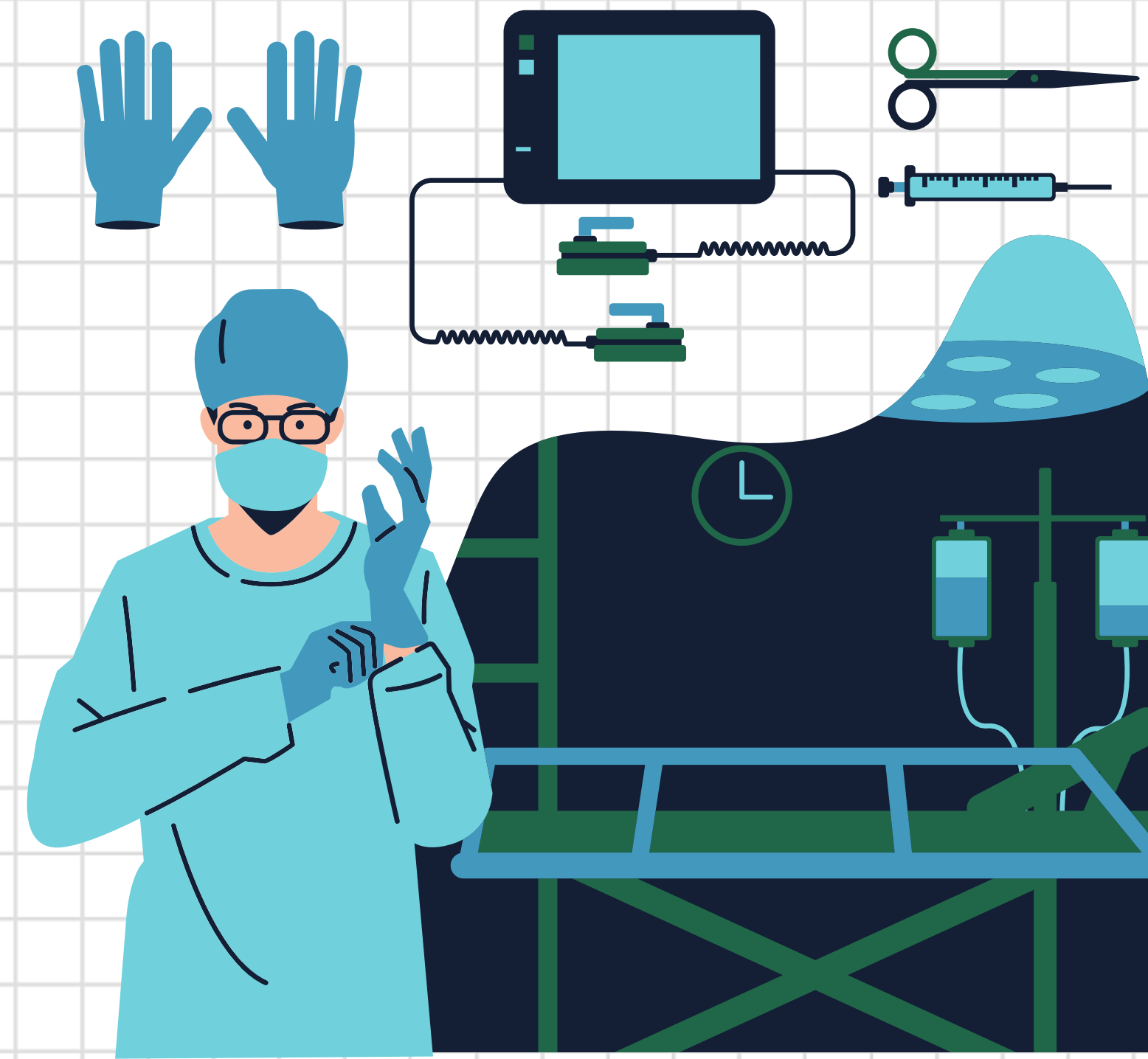
Pacjent został wypisany  ze skierowaniem do sanatorium.  
 z zaleceniem dalszej rehabilitacji.





# POMIESZCZENIA SZPITALNE

- apteka szpitalna
- bank danych
- bank krwi
- bank mleka
- blok operacyjny
- brudownik
- gabinet lekarski
- magazyn
- oddział intensywnej terapii
- izba przyjęć
- laboratorium
- magazyn narzędzi i sprzętu
- miejsce przygotowania chirurgów
- oddział
- dyżurka pielęgniarek
- pokój socjalny
- pokój zabiegowy
- pralnia



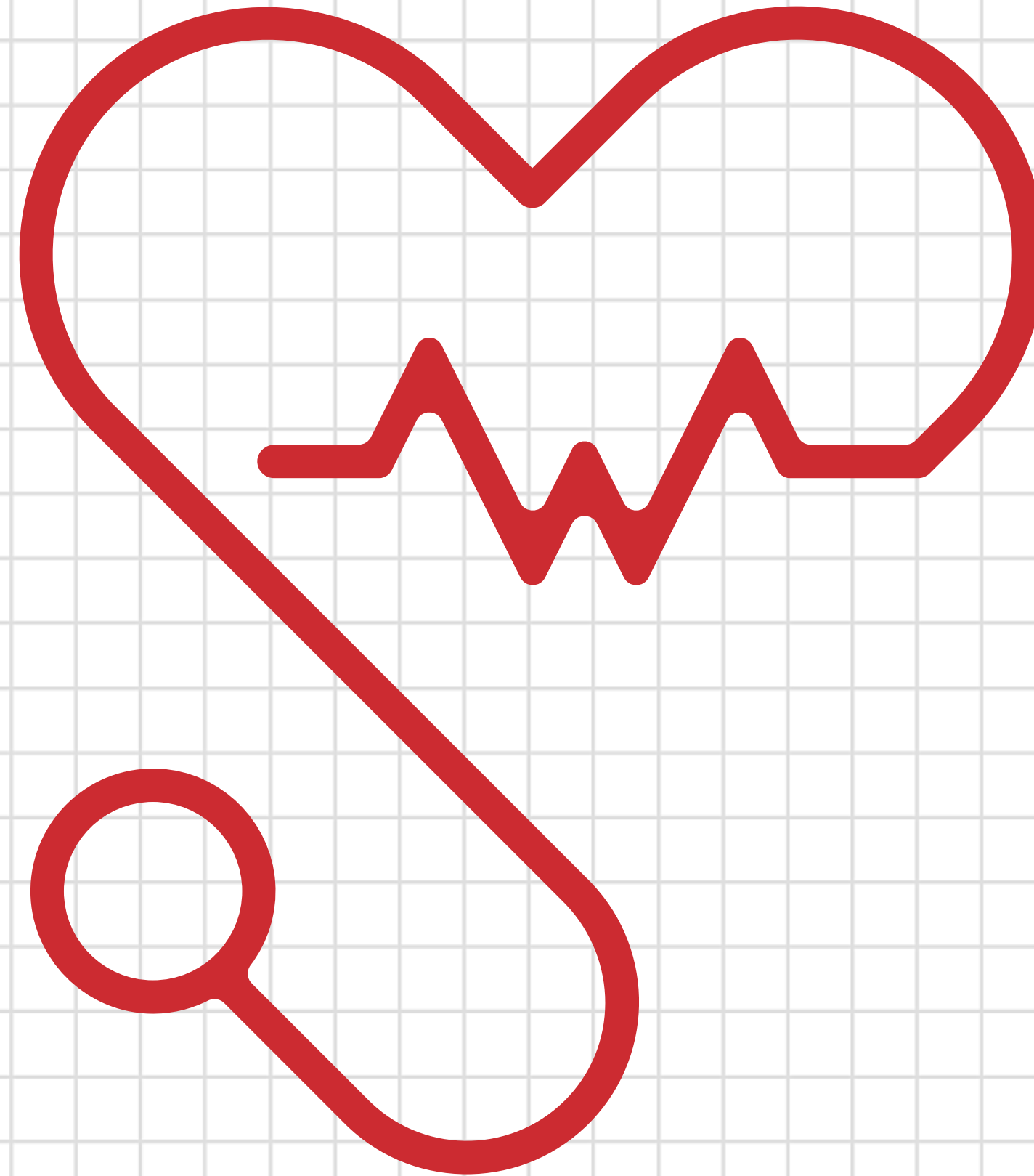


- przychodnia, poradnia
- radiologia
- sala operacyjna
- sala pooperacyjna
- sala porodowa
- sala premedykacyjna
- stacja dializ
- sterylizatornia
- szpitalny oddział ratunkowy (SOR)
- zakład diagnostyki obrazowej

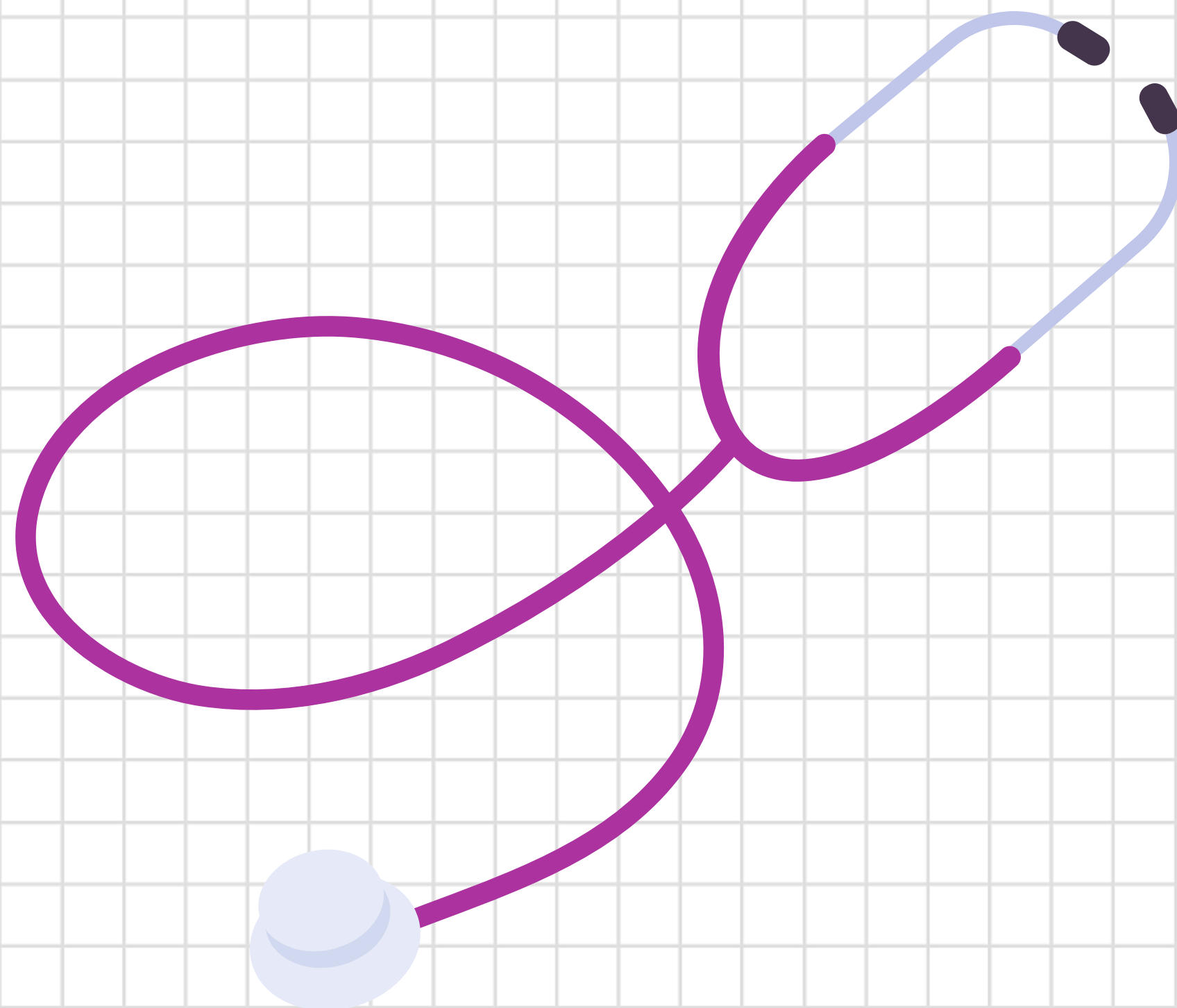


# CZASOWNIKI

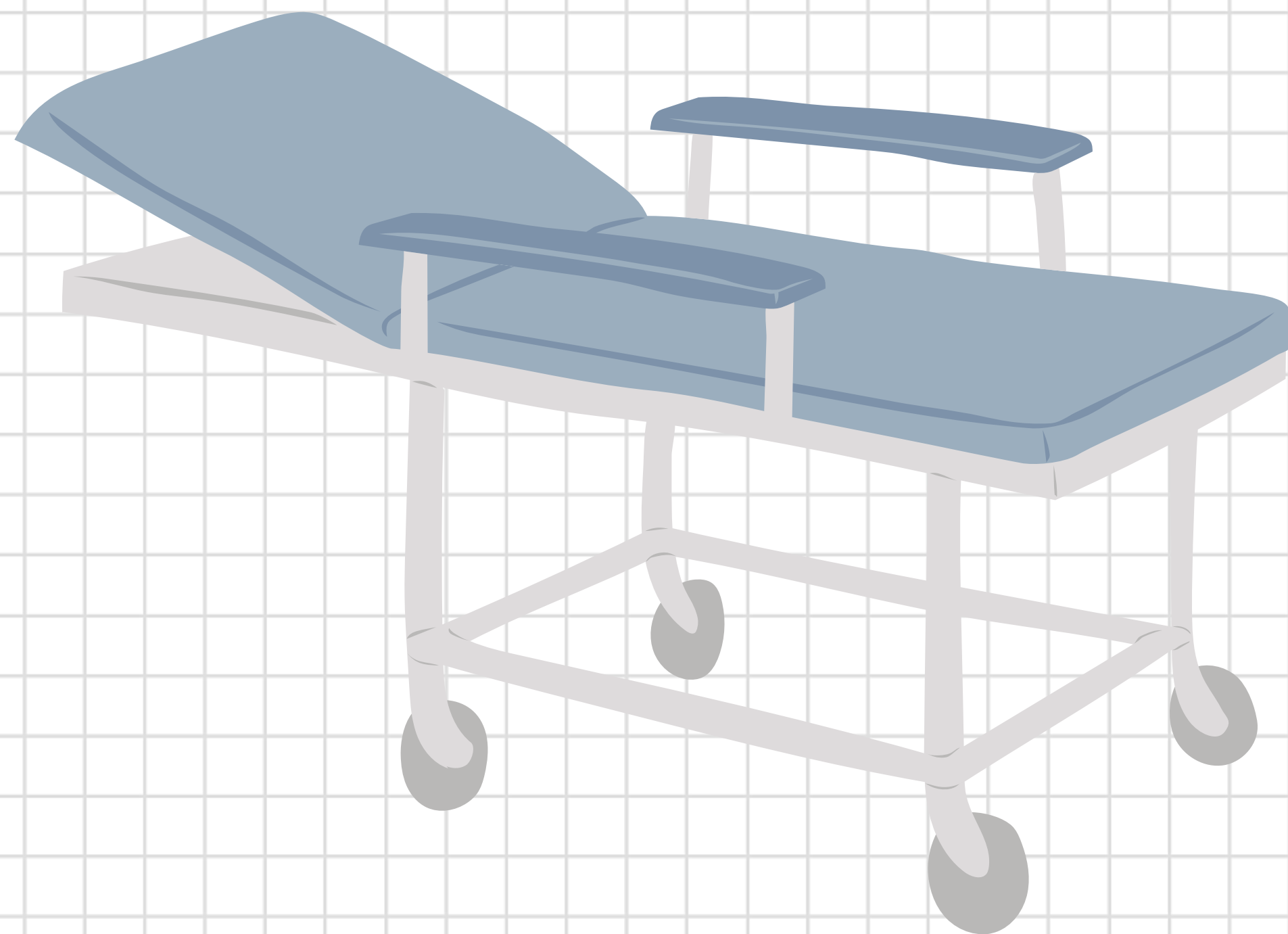
- badać pacjenta
- bandażować
- dawkować leki
- leczyć
- łagodzić ból
- mierzyć komuś ciśnienie
- mierzyć komuś temperaturę
- nastawić złamaną kość
- odkażać
- opatrywać ranę
- operować
- opiekować się
- pielęgnować (chorego)
- płukać gardło
- pobrać krew do badania
- pobrać mocz do badania
- poddawać się regularnym badaniom



- polepszyć się
- posmarować jodyną
- postawić diagnozę
- powracać do zdrowia
- pójść do lekarza
- przepisać lek
- prześwietlić
- robić badanie krwi
- robić zastrzyk
- studiować medycynę
- szczepić
- udzielić pierwszej pomocy
- ulżyć
- umówić wizytę u lekarza
- urodzić dziecko
- uzdrowić
- wezwać lekarza
- wezwać pogotowie
- wrócić do zdrowia



- wstrzymać oddech
- wypisać receptę
- wysterylizować
- zajmować się pacjentem
- zakaszleć (przy badaniu)
- zarejestrować się do lekarza
- zbadać puls





Każdy pacjent **ubezpieczony** w ramach **Narodowego Funduszu Zdrowia** powinien znać swoje prawa:

- Pacjent ma prawo wyboru **lekarza, pielęgniarki** czy **położnej podstawowej opieki zdrowotnej (POZ)**. Ma też prawo wyboru konkretnego **lekarza specjalisty**, a także może wybrać **szpital**, w którym chce się leczyć. Każdy pacjent ma prawo poznać **rodzaj i zakres świadczeń** udzielanych przez dany **szpital, przychodnię czy gabinet**, wiedzieć o prowadzonych przez nie **profilaktycznych programach zdrowotnych**.
- Do większości specjalistów jest potrzebne **skierowanie**. Bez skierowania pacjent ma prawo do wizyty u **lekarza pierwszego kontaktu** (rodzinnego), **ginekologa i położnika, dentysty, dermatologa, onkologa, okulisty, psychiatry**.
- Nie można wymagać od pacjenta skierowania **w stanach zagrożenia zdrowia lub życia**. Skierowanie potrzebne jest także na **badania diagnostyczne, leczenie uzdrowskowe, rehabilitację, pobyt w szpitalu**. Lekarz pierwszego kontaktu, który kieruje pacjenta do **poradni specjalistycznej** lub do **leczenia szpitalnego**, dołącza do skierowania **wyniki badań diagnostycznych i przeprowadzonych konsultacji**.
- Każdemu pacjentowi przysługuje tzw. **koszyk świadczeń**, który obejmuje: świadczenia podstawowej opieki zdrowotnej, świadczenia ambulatoryjnej opieki zdrowotnej, leczenie szpitalne, opiekę psychiatryczną i leczenie uzależnień, rehabilitację leczniczą, świadczenia pielęgnacyjne i opiekuńcze w ramach opieki długoterminowej, leczenie stomatologiczne, lecznictwo uzdrowskowe oraz zaopatrzenie w wyroby medyczne (przedmioty ortopedyczne i środki pomocnicze, np. aparaty słuchowe, protezy itp.).



# Tak opisujemy pracowników służby zdrowia:

**personel medyczny** - „biały personel”

**lekarz, lekarka** - **lekarz medycyny rodzinnej** = lekarz rodzinny, lekarz pierwszego kontaktu

**lekarz dentysta, stomatolog**

**ginekolog** - specjalista z zakresu ginekologii, ginekolog-położnik, lekarz chorób kobiecych

**internista** - lekarz chorób wewnętrznych

**chirurg** - chirurg-ortopeda, specjalista chirurgii urazowej, chirurg naczyniowy, chirurg plastyczny, chirurg dziecięcy

**pielęgniarka, pielęgniarz, instrumentariuszka**

**położna**

**ratownik medyczny**

**rejestratorka**



# Tak wygląda organizacja służby zdrowia:

**lecznictwo** - otwarte/zamknięte

**leczenie** - ambulatoryjne/szpitalne, zachowawcze/operacyjne

**gabinet lekarski, prywatna praktyka lekarska**

**przychodnia** - rejonowa, specjalistyczna

**Podstawowa Opieka Zdrowotna (POZ)**

**poradnia** - specjalistyczna, ogólna, dziecięca, leczenia bólu, dla chorych na cukrzycę

**Zakład Opieki Zdrowotnej (ZOZ)** - publiczny, niepubliczny (prywatny)

**placówka medyczna**

**szpital, zakład opiekuńczo-leczniczy**

**hospicjum** (stacjonarne, domowe)

**Szpitalny Oddział Ratunkowy (SOR), izba przyjęć**

**Oddział Intensywnej Opieki Medycznej (OIOM)**

**odział szpitalny:** dziecięcy, pediatryczny, zakaźny, rehabilitacji, stacjonarny/dzienny

**stacja dializ**



ON  
polish



**przyjęcie pacjenta:** planowe  
nagle (z powodu zagrożenia życia/zdrowia)

**wypis:** planowy  
na żądanie pacjenta

**skierowanie:** do specjalisty  
do poradni  
na konsultację  
do szpitala  
na badania

**ustalić (wyznaczyć) termin** przyjęcia, konsultacji, hospitalizacji





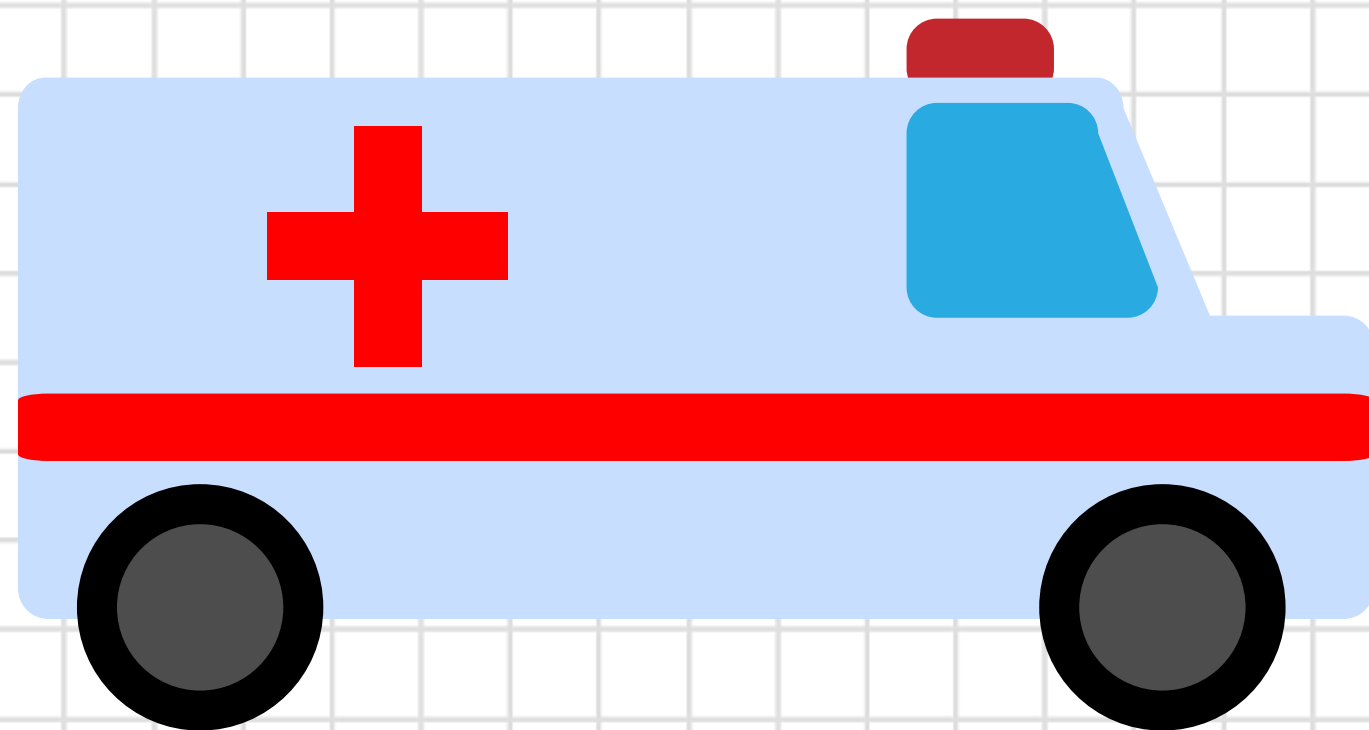
**zgoda pacjenta:** na leczenie  
na hospitalizację  
na wykonanie zabiegu

**zgoda** pisemna, świadoma  
podpisać zgodę

**upoważnić kogoś do uzyskiwania informacji o stanie zdrowia**

**informować pacjenta** o stanie zdrowia  
planowanym leczeniu  
możliwych powikłaniach  
niepożądanych działaniach leku

**pacjent uprawniony/nieuprawniony do korzystania ze świadczeń opłacanych przez Narodowy Fundusz Zdrowia**  
Elektroniczny System Weryfikacji Uprawnień Świadczeniobiorcy (EWUŚ)



# rz czy ż

✓ ż ми пишемо тоді, коли в українському слові маємо літеру “ж”:

żaba - жаба

ważyc - важити

książka - книжка

koleżanka - колежанка

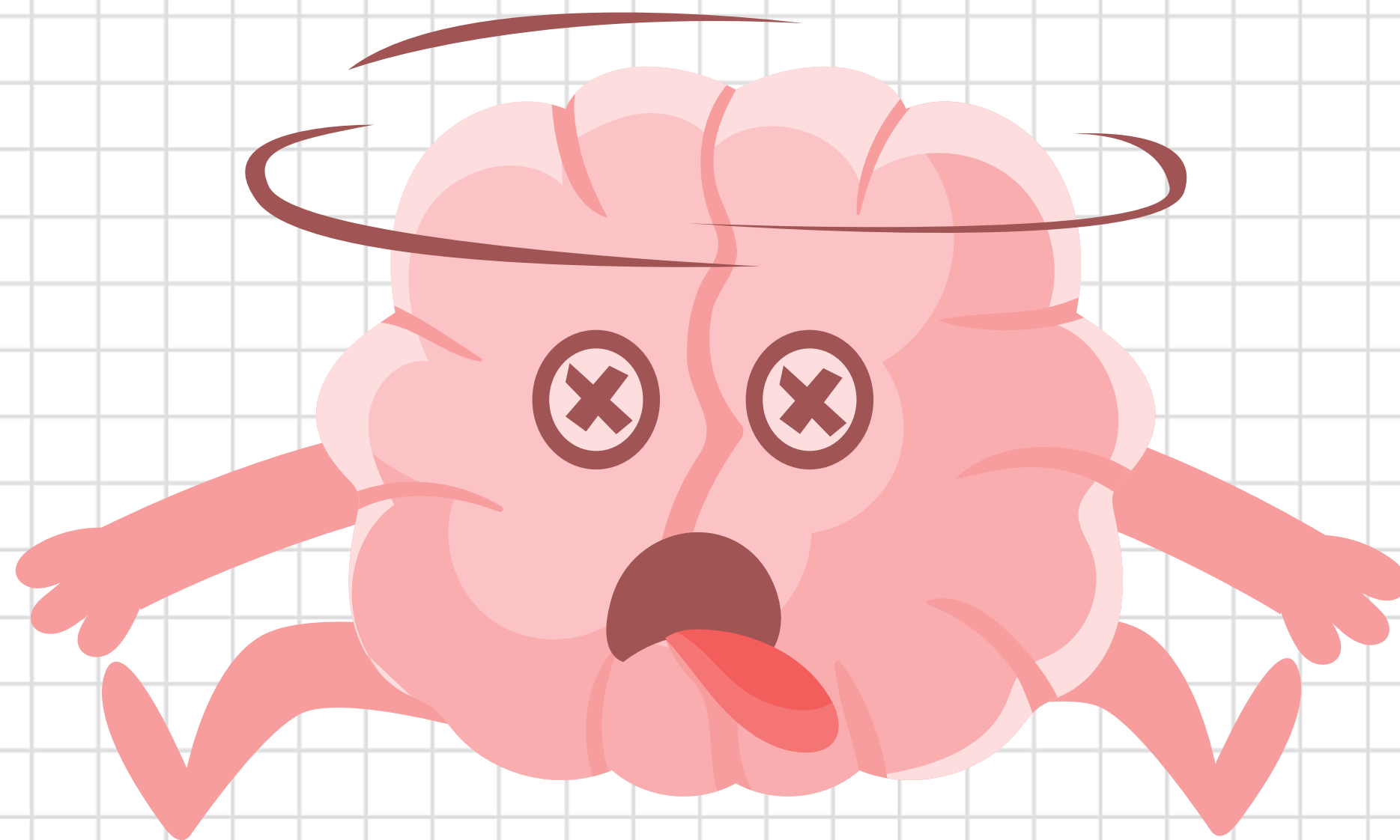
✓ rz ми пишемо тоді, коли в українському слові маємо літеру “р”:

rzeka - ріка

drzewo - дерево

morze - море

rzecz - річ



✓ ż ми найчастіше пишемо:

- ✓ коли можливе чергування: wąski - węższy, duży - duzi
- ✓ після літер r, l, ł: ulżyć, skarżyć, małżeństwo
- ✓ в словах, які закінчуються на -aż, -eż, -yż: багаż, jeż, krzyż

✓ rz ми найчастіше пишемо:

- ✓ після літер b, p, g, ch, t, d, j, k, w: brzeg, przyjaciel, grzyb, chrzest, trzeba, krzak, wrzątek
- ✓ в іменниках, які закінчуються на -arz, -erz, -mistrz, -mierz: pisarz, tancerz, kuchmistrz, kroplomierz

!Також необхідно пам'ятати, що rz ми можемо читати не лише як "ж", але й як "ш"!

rz як "ш" ми читаємо лише після літер k, p, t, ch, h. Ці звуки - глухі, відповідно, відбувається оглушення наступних. Зрештою, спробуйте вимовити "ж" після k, p, t чи x 😊